

MOTOR ELITE-i

SERIES • SERIES • SÉRIES • SERIE • SERIEN

35-45-55



E Manual de Instalación

GB Assembly Instructions

F Manuel d'Installation

I Manuale di Installazione

DE Installationshandbuch



MOTOR ELITE-i



Advertencias de seguridad • Safety warnings • Avertissement de sécurité Avvertence e note di sicurezza • Sicherheitshinweise

E Leer detenidamente estas instrucciones de montaje antes de cualquier uso y conservarlas después de la instalación.

El no respetar las instrucciones de montaje, uso y especificaciones técnicas del artículo, así como excederse en los rangos de uso máximos especificados (pesos, etc...), significará la exclusión de la Política de Garantía y de Servicio Postventa de Gaviota Simbac, S.L.

GB Read these assembly instructions carefully before use and keep them after installation.

Failing to follow the assembly instructions, use instructions and technical specifications of the product, as well as surpassing the specified maximum range (weight, etc.) will void the Guarantee Policy and After-Sales Service of Gaviota Simbac, S.L.

F Lire attentivement les présentes instructions de montage avant toute utilisation et les conserver après l'installation.

Le non-respect des instructions de montage, d'utilisation et de spécifications techniques de l'article, tout comme l'excès des portées d'utilisation maximales spécifiées (poids, etc.) équivaldra à l'exclusion de la Politique de Garantie et de Service Après-vente de Gaviota Simbac, S.L.

I Leggere attentamente il presente manuale contenente le istruzioni di montaggio prima di procedere all'uso. Conservare il manuale per riferimento futuro.

Il mancato rispetto delle istruzioni, dell'uso corretto e delle specifiche tecniche così come delle misure massime indicate (peso,...), implicherà l'esclusione dalla Politica di Garanzia e dal Servizio Postvendita di Gaviota Simbac, S.L.

DE Bitte lesen Sie diese Montageanleitung vor Gebrauch gut durch und heben Sie sie nach der Installation auf.

Die Nichteinhaltung der Montage- und Gebrauchsanleitung und der technischen Spezifikationen der Artikel oder die Überschreitung der für die Artikel festgelegten Höchstwerte (Gewichte, usw.) sorgt für den Ausschluss von der Garantie und vom Kundendienst von Gaviota Simbac S.L.

Índice • Index • Index • Indice • Inhaltsverzeichnis

- 01 Descripción del producto** • *Product description* • *Description du produit*
Descrizione del prodotto • *Produktbeschreibung*
- 02 Emisores compatibles** • *Compatible transmitters* • *Émetteurs compatibles*
Trasmettitori compatibili • *Kompatible Sender*
- 03 Conexiones** • *Connections* • *Branchements*
Connessioni • *Anschlüsse*
- 04 Asignar emisor al motor** • *Assigning a transmitter to the motor* • *Assigner un émetteur au moteur*
Assegnare il trasmettitore al motore • *Sender dem Motor zuweisen*
- 05 Invertir el sentido de giro** • *Inverting the direction of rotation* • *Inverser le sens de rotation*
Invertire la direzione di rotazione • *Umkehrung der Drehrichtung*
- 06 Finales de carrera** • *Limit switches* • *Fin de course*
Finecorsa • *Endanschlüge*
- 07 Parada intermedia** • *Intermediate stop* • *Arrêt intermédiaire*
Fermata intermedia • *Zwischenhalt*
- 08 Emisores programados en el motor** • *Transmitters programmed on the motor*
Émetteurs programmés dans le moteur • *Trasmettitori programmati nel motore*
Im Motor programmierte Sender
- 09 Hombre presente** • *Person present* • *Service homme mort*
Uomo presente • *Manueller Betrieb*
- 10 Borrado completo del moto** • *Erasing the motor completely* • *Effacement complet du moteur*
Reset completo del motore • *Vollständige Löschung des Motors*



MOTOR ELITE-i

01

Descripción del producto • Product description • Description du produit Descrizione del prodotto • Produktbeschreibung

- E** Los motores de la línea ELITE-I están equipados con un final de carrera electrónico vía radio. Están diseñados para sistemas de enrollado como toldos y persianas, y se pueden controlar a través de emisores, sensores radio y aplicación móvil. Los puntos de parada, así como el sentido de rotación, son programables a través del emisor. Los motores de la línea ELITE-I pueden recibir señales únicamente de los emisores y sensores ELITE-I GAVIOTA.
- GB** *The ELITE-I motors are equipped with an electronic limit switch that operates over radio. These motors are designed for roller systems, like awnings and shutters, and are controlled via transmitters, radio sensors and mobile devices. The transmitter can program stop points and rotation direction. The ELITE-I motors only communicate with ELITE-I GAVIOTA transmitters and sensors.*
- F** *Les moteurs de la ligne ELITE-I sont équipés d'une fin de course électronique radiocommandée. Ils sont conçus pour des systèmes d'enroulement comme des stores et des persiennes, et peuvent être contrôlés via des émetteurs, des senseurs radio et une application mobile. Les points d'arrêt, ainsi que le sens de rotation, sont programmables via l'émetteur. Les moteurs de la ligne ELITE-I peuvent recevoir des signaux uniquement de la part des émetteurs et des senseurs ELITE-I GAVIOTA.*
- I** *I motori della linea ELITE-I sono dotati di un finecorsa elettronico a comando via radio. Sono progettati per meccanismi arrotolabili come tende da sole e avvolgibili si possono controllare con trasmettitori, sensori radio e un'applicazione per dispositivi mobili. I punti di arresto, nonché la direzione di rotazione, sono programmabili mediante il trasmettitore. I motori della linea ELITE-I possono ricevere segnali solo dai trasmettitori e dai sensori ELITE-I GAVIOTA.*
- DE** *Die Motoren der Linie ELITE-I sind mit einem elektronischen Endschalter über Funk ausgestattet. Sie sind für Wickelsysteme wie Markisen und Jalousien konzipiert und können über Sender, Funksensoren und mobile Anwendungen gesteuert werden. Die Haltepunkte sowie die Drehrichtung sind über den Sender programmierbar. Die Motoren der ELITE-I-Reihe können nur Signale von ELITE-I GAVIOTA-Sendern und -Sensoren empfangen.*

02

Emisores compatibles • *Compatible transmitters* • *Émetteurs compatibles*
Trasmittitori compatibili • *Kompatible Sender*



Emisor 1 canal Elite-i
Elite-i 1 channel remote control
Emetteur 1 canal Elite-i
Trasmittitore 1 canale Elite-i
1-Kanal-Sender Elite-i



Emisor 15 canales Elite-i
Elite-i 15 channels remote control
Emetteur 15 canaux Elite-i
Trasmittitore 15 canali Elite-i
15-Kanal-Sender Elite-i



Módulo CONNECT
CONNECT module
Module CONNECT
Modulo CONNECT
CONNECT-Modul



Emisor pared 1 canal Elite-i
Elite-i 1 channel wall transmitter
Emetteur mural 1 canal Elite-i
Trasmittitore parete 1 canale Elite-i
1-Kanal-Wandsender Elite-i



Emisor pared 15 canales Elite-i
Elite-i 15 channels wall transmitter
Emetteur mural 15 canaux Elite-i
Trasmittitore parete 15 canali Elite-i
15-Kanal-Wandsender Elite-i



Sensor movimiento Elite-i
Elite-i movement sensor
Senseur mouvement Elite-i
Sensore di movimento Elite-i
Elite-i-Bewegungssensor



Central sol viento Elite-i
Elite-i sun and wind sensor
Capteur vent/soleil Elite-i
Centrale Sole Vento Elite-i
Sonnen- und Windwächter Elite-i



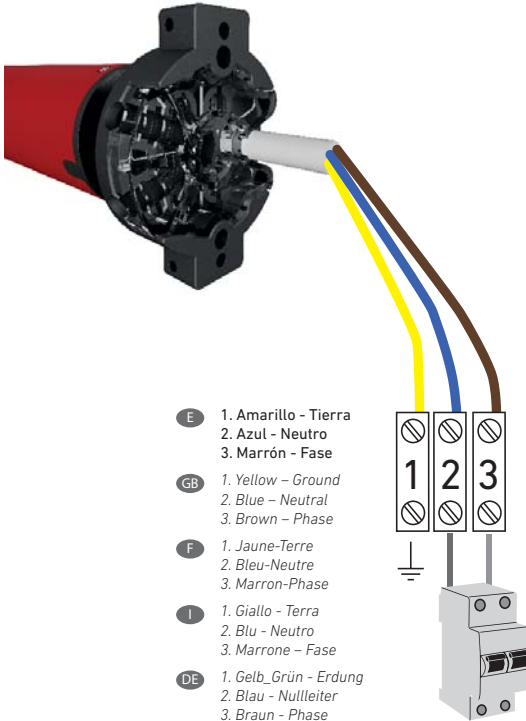
Central sol viento Elite-i Inalambrica
Elite-i sun and wind sensor Inalambrica
Capteur vent/soleil Elite-i Inalambrica
Centrale Sole Vento Elite-i Inalambrica
Sonnen- und Windwächter Elite-i Inalambrica



MOTOR ELITE-i

03

Conexiones • *Connections* • *Branchements*
Conexiones • *Anschlüsse*



Conexionado del motor
Motor wiring
Branchement du moteur
Collegamento del motore
Stromanschluss des Motors

04

Asignar emisor al motor • Assigning a transmitter to the motor • Assigner un émetteur au moteur • Asignar emisor al motor • Sender dem Motor zuweisen

- E** **Indicaciones previas a la programación:**
 Si entre los distintos pasos del punto 04, transcurren más de 10 segundos será necesario quitar alimentación y comenzar de nuevo.
 En instalaciones con varios motores, se debe programar alimentando los motores de uno en uno.
 En los emisores de 15 canales el 0 es solo funcional, por lo que siempre lo dejaremos libre de programaciones.
- GB** **Instructions before programming:**
 In section 04, if more than 10 seconds go by between steps, unplug and start again.
 When installing several motors, power one motor at a time to program.
 In 15-channel transmitters, 0 is merely functional. Do not program it.
- F** **Indications préalables à la programmation:**
 Si plus de 10 secondes passent entre les différentes étapes du point 4, il sera nécessaire d'interrompre l'alimentation et de recommencer l'opération.
 Pour des installations avec plusieurs moteurs, il convient d'effectuer la programmation en alimentant les moteurs un par un.
 Pour les émetteurs de 15 canaux, le 0 est uniquement fonctionnel, ce pour quoi il devra être dépourvu de programmations.
- I** **Indicazioni prima della programmazione:**
 Se trascorrono più di 10 secondi tra le diverse fasi del punto 04, sarà necessario rimuovere l'alimentazione e ricominciare.
 In installazioni con più motori, la programmazione va realizzata alimentando i motori uno ad uno.
 Nei trasmettitori a 15 canali, lo 0 è solo funzionale, quindi lo lasceremo sempre senza programmazione.
- DE** **Hinweise vor der Programmierung:**
 Wenn zwischen den einzelnen Schritten in Punkt 04 mehr als 10 Sekunden vergehen, muss der Strom abgeschaltet und von neuem begonnen werden.
 Bei Systemen mit mehreren Motoren müssen Sie programmieren, indem Sie die Motoren einzeln nacheinander mit Strom versorgen.
 Bei den Sendern mit 15 Kanälen ist die 0 nur funktionell, weshalb wir sie niemals programmieren.

El motor podrá responder con unas acciones durante la programación.

During programming, the motor will respond with actions.

Le moteur pourra répondre avec des actions lors de la programmation.

Il motore sarà in grado di rispondere con delle azioni durante la programmazione.

Der Motor kann während der Programmierung unter Umständen mit bestimmten Aktionen reagieren.

Movimiento

Movement

Mouvement

Movimento

Bewegung



Pitido

Beep

Sonnerie

Avviso sonoro

Piepton



En todos los emisores el botón "P2" se encuentra en la parte trasera.

In all transmitters, the "P2" button is on the back.

Le bouton « P2 » se trouve sur la partie arrière de tous les émetteurs.

Il pulsante "P2" si trova sul retro su tutti i trasmettitori.

Die Taste „P2“ befindet sich bei allen Sendern auf der Rückseite.





MOTOR ELITE-i

04.1 Alimentación del motor • Motor power supply • Alimentation du moteur Alimentazione del motore • Versorgung des Motors:

- E** Paso 1. Conectamos el motor a corriente:
El motor podrá realizar una de las siguientes acciones dependiendo de su estado actual.
- A. (↕ y ⏻) -> Motor sin ningún emisor programado.
B. (↕) -> Motor con un emisor programado.
- GB** Step 1. Connect the motor to a power outlet:
Depending on its current state, the motor will.
- A. (↕ y ⏻) -> Motor without programmed transmitters.
B. (↕) -> Motor with a programmed transmitter.
- F** 1. Brancher le moteur au courant:
Le moteur pourra réaliser l'une des actions suivantes, selon son état actuel.
- A. (↕ y ⏻) -> Moteur sans aucun émetteur programmé.
B. (↕) -> Moteur avec un émetteur programmé.
- I** Fase 1. Connettere il motore alla corrente:
Il motore può eseguire una delle seguenti azioni in base al suo stato attuale.
- A. (↕ y ⏻) -> Motore senza nessun trasmettitore programmato.
B. (↕) -> Motore con un trasmettitore programmato.
- DE** Schritt 1. Wir schließen den Motor an das Stromnetz an:
Der Motor kann je nach seinem aktuellen Zustand eine der folgenden Funktionen ausführen.
- A. (↕ y ⏻) -> Motor ohne programmierten Sender.
B. (↕) -> Motor mit einem programmierten Sender.

- i** Advertencia (B.):
Si se realiza el reconocimiento del mando, punto 04.2, se conservará el estado anterior del motor (sentido de giro, emisores y/o finales de carrera programados). Para realizar un borrado completo del motor ver el punto 10. En caso de no conservar ningún emisor antiguo, primero realizar todo el punto 04 para poder realizar el punto 10.

Warning (B.):

If remote control recognition is done (section 04.2), the prior motor state will remain (direction of rotation, transmitters and/or programmed limit switches). To fully erase the motor, see section 10. If no previous transmitter is maintained, complete section 04 to enable the actions of point 10.

Avvertimento (B.):

Si la riconoscenza de la télécommande est réalisée, au point 04.2, l'état précédent du moteur sera conservé : sens de rotation, émetteur et/ou fins de course programmées. Pour réaliser un effacement complet du moteur, voir le point 10. Si aucun émetteur ancien n'a été conservé, commencer par réaliser l'ensemble de l'étape 04 pour pouvoir réaliser l'étape 10.

Avvertimento (B.):

Se si riconosce il telecomando (vedi punto 04.2), lo stato precedente del motore verrà preservato (direzione di rotazione, trasmettitori o finecorsa programmati). Per effettuare un reset completo del motore, vedi punto 10. Se non si dispone di nessun vecchio trasmettitore, eseguire innanzitutto il punto 04 per poi passare al punto 10.

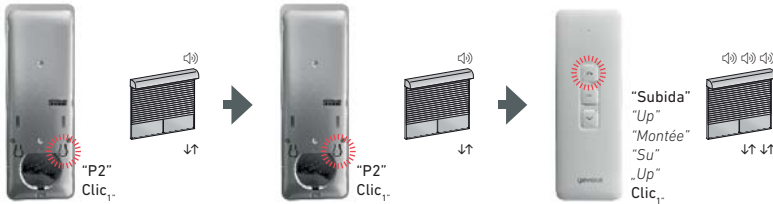
Warnung (B.):

Wenn die Befehlserkennung, Punkt 04.2, durchgeführt wird, wird der vorherige Zustand des Motors beibehalten (Drehrichtung, Sender und/oder programmierte Endanschläge). Zur vollständigen Löschung des Motors siehe Punkt 10. Wenn kein alter Sender beibehalten wird, führen Sie zunächst den gesamten Punkt 04 durch, um Punkt 10 durchführen zu können.

04.2 Reconocimiento del mando • Remote control recognition

Reconnaissance de la télécommande • Riconoscimento del telecomando
Erkennung von Befehlen

- E** Paso 1. Pulsaremos "P2" 1 segundo (↕ y ☞), "P2" 1 segundo (↕ y ☞) y "Subida" (↕ y ☞☞☞☞).
- I** Fase 1. Premere "P2" 1 secondo (↕ e ☞), "P2" 1 secondo (↕ e ☞) e "Su" (↕↕ e ☞☞☞☞).
- GB** Step 1. Press "P2" for 1 second (↕ and ☞), "P2" for 1 second (↕ and ☞), and "Up" (↕↕ and ☞☞☞☞).
- DE** Schritt 1. Drücken Sie „P2“ 1 Sekunde (↕ und ☞), „P2“ 1 Sekunde (↕ und ☞) und „Up“ (↕↕ und ☞☞☞☞).
- F** 1. Appuyer sur « P2 » pendant une seconde (↕ et ☞), « P2 » une seconde (↕ et ☞) et « Montée » (↕↕ et ☞☞☞☞).



- i** **Advertencia:**
Si el motor ha sido instalado con anterioridad es posible que conserve los finales de carrera, se podrá comprobar en las indicaciones previas en el punto 06.1 "Programación finales de carrera".

Warning:

If the motor was installed before, it might maintain the previous limit switches. To verify, follow the steps in section 06.1 "Programming the limit switches".

Avertissement:

Si le moteur a été installé au préalable, il est possible qu'il maintienne les fins de course. Cela est vérifiable en consultant les indications préalables du point 06.1 « Programmation fins de course ».

Avvertimento:

Se il motore è stato precedentemente installato, è possibile che mantenga i finecorsa (si può verificare nelle precedenti indicazioni al punto 06.1, "Programmazione dei finecorsa").

Warnung:

Wenn der Motor vorher installiert wurde, ist es möglich, dass die Endanschläge beibehalten werden, dies kann in den vorherigen Anweisungen unter Punkt 06.1 „Programmierung der Endanschläge“ überprüft werden.

05 Invertir el sentido de giro • Inverting the direction of rotation • Inverser le sens de rotation • Invertir el sentido de giro • Umkehrung der Drehrichtung

E Paso 1. Mantendremos "Subida y Bajada" a la vez 2 segundos (⇕), podremos comprobar que se ha invertido el sentido de giro.

GB Step 1. Press and hold "Up" and "Down" at the same time for 2 seconds (⇕). Verify that the direction of rotation has changed.

F 1. Maintenir « Montée et descente » en même temps pendant 2 secondes (⇕). Vérifier que le sens de rotation a changé.

I Fase 1. Tener premuti contemporaneamente "Su" e "Giù" per 2 secondi (⇕), verificando che la direzione di rotazione è stata invertita.

DE Schritt 1. Wir halten „Up“ und „Down“ gleichzeitig 2 Sekunden lang gedrückt (⇕), und stellen fest, dass die Drehrichtung umgekehrt wurde.



i **Advertencia:** Solo se podrá invertir el sentido de giro si no tiene los finales de carrera programados, para borrarlos ver el punto 06.3.

Warning:
Direction of rotation can only be changed when the limit switches are not programmed. To erase the limit switches, see section 06.3.

Avertissement:
Il sera possible d'inverser le sens de rotation seulement si les fins de course ne sont pas programmées ; pour les effacer, voir le point 06.3.

Avvertimento:
È possibile invertire la direzione di rotazione solo se non sono programmati i finecorsa (vedi punto 06.3 per eliminarli).

Warnung:
Eine Umkehr der Drehrichtung ist nur möglich, wenn die Endanschläge nicht programmiert wurden, zum Löschen siehe Punkt 06.3.

06 Finales de carrera • Limit switches • Finales de carrera • Fin de course Endanschläge

06.1 Programación finales de carrera • Programming the limit switches Programmations fins de course • Programmazione dei finecorsa Programmierung der Endanschläge

i **Observación:**
Durante la programación de los finales de carrera el motor funciona a pulsaciones, teniendo que mantener durante 2 segundos el botón del sentido en el que se desea desplazar.

Note:

When programming the limit switches, the motor works by pulses. Press and hold the appropriate direction button for 2 seconds.

Observation:

Lors de la programmation des fins de course, le moteur fonctionne par pulsations. Maintenir pendant 2 secondes le bouton du sens vers lequel on souhaite se déplacer.

Osservazione:

Durante la programmazione dei finecorsa, il motore si muove a piccoli scatti, dovendo tenere premuto per 2 secondi il pulsante della direzione desiderata.

Hinweis:

Während der Programmierung der Endanschläge arbeitet der Motor auf Tastendruck, wobei Sie die Taste für die gewünschte Richtung 2 Sekunden lang drücken müssen.

i **Advertencia:**
En caso de que funcione de forma continuada significa que ya están programados los finales de carrera, siendo necesario borrarlos, ver el punto 06.2, o realizando una modificación de los existentes, ver el punto 06.3.

Warning:

If the motor is moving continuously, the limit switches are already programmed. This means the limit switches need to be erased (see section 06.2) or modified (see section 06.3).

Avertissement:

Si le moteur fonctionne de façon continue, cela signifie que les fins de course sont programmées ; il sera nécessaire de les effacer ; dans ce cas, voir le point 06.2. Si l'on souhaite modifier les fins de courses existantes, voir le point 06.3.

Avvertimento:

Nel caso in cui funzioni in modo continuo, significa che i finecorsa sono già programmati, per cui è necessario eliminarli (vedi punto 06.2) o apportare una modifica a quelli esistenti (vedi punto 06.3).

Warnung:

Im Falle eines Dauerbetriebs bedeutet dies, dass die Endanschläge bereits programmiert sind und gelöscht (siehe Punkt 06.2) oder modifiziert (siehe Punkt 06.3) werden müssen.



MOTOR ELITE-i

06.1.1 Programar final de carrera de bajada • Programming the Down limit switch Programmer la fin de course de descente • Programmazione del finecorsa di apertura • Programmierung des Endanschlags Abbewegung

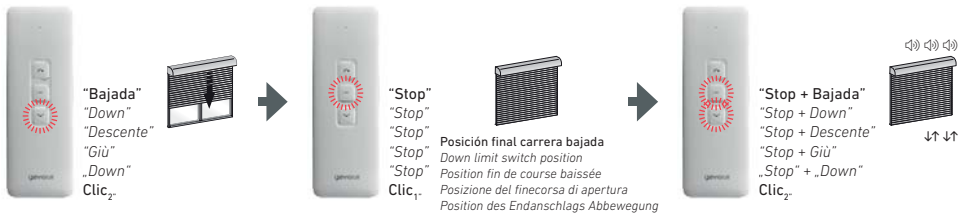
E Paso 1. Llevar hasta la posición de bajada deseada, mantener los botones "Stop y Bajada" a la vez 2 segundos (↕ ↕ ↕ ↕).

GB Step 1. Lower to the desired point. Press and hold the "Stop" and "Down" buttons at the same time for 2 seconds (↕ ↕ ↕ ↕).

F 1. Aller à la position de descente souhaitée, maintenir les boutons « Stop et Descente » simultanément pendant 2 secondes (↕ ↕ ↕ ↕).

I Fase 1. Abbassare fino al punto desiderato, quindi tenere premuti i pulsanti "Stop" e "Giù" contemporaneamente per 2 secondi (↕ ↕ ↕ ↕).

DE Schritt 1. Bis zur gewünschten Position abfahren, dann halten Sie die Tasten „Stop“ und „Down“ 2 Sekunden lang gedrückt (↕ ↕ ↕ ↕).



06.1.2 Programar final de carrera de subida • Programming the Up limit switch Programmer la fin de course de montée • Programmazione del finecorsa di chiusura • Programmierung des Endanschlags Aufbewegung

E Paso 1. Llevar hasta la posición de subida deseada, mantener los botones "Stop y Subida" a la vez 2 segundos (↕ ↕ ↕ ↕).

GB Step 1. Raise to the desired point. Press and hold the "Stop" and "Up" buttons at the same time for 2 seconds (↕ ↕ ↕ ↕).

F 1. Aller à la position de montée souhaitée, maintenir les boutons « Stop et Descente » simultanément pendant 2 secondes (↕ ↕ ↕ ↕).

I Fase 1. Abbassare fino al punto desiderato, quindi tenere premuti i pulsanti "Stop" e "Giù" contemporaneamente per 2 secondi (↕ ↕ ↕ ↕).

DE Schritt 1. Bis zur gewünschten Position auffahren, dann halten Sie die Tasten „Stop“ und „Up“ 2 Sekunden lang gedrückt (↕ ↕ ↕ ↕).



06.2 Modificación finales de carrera • Modifying limit switches

Modifications fins de course • Modificare i finecorsa

Änderung der Endanschläge

- i** Advertencia: No es posible modificar ambos finales de carrera a la vez, para comenzar con una nueva modificación será necesario finalizar la actual.

Observación:

No es necesario la modificación de ambos finales de carrera, es posible la modificar solo de uno.

Warning:

Modifying both limit switches at the same time is not possible. To make new adjustments, please complete the current changes.

Note:

Modifying both limit switches is not necessary; it is possible to change just one..

Avertissement:

Il n'est pas possible de modifier les deux fins de course à la fois ; pour commencer avec une nouvelle modification, il sera nécessaire de supprimer la modification actuelle.

Observation:

Il n'est pas nécessaire de modifier les deux fins de courses ; une seule est modifiable.

Avvertimento:

Non è possibile modificare entrambi i finecorsa contemporaneamente; per apportare una nuova modifica, sarà necessario terminare quella attuale.

Osservazione:

Non è necessario modificare entrambi i finecorsa; è possibile modificarne solo uno.

Warnung:

Es können nicht beide Endanschläge gleichzeitig verändert werden; vor der Änderung eines neuen Endanschlags muss die aktuelle abgeschlossen sein.

Hinweis:

Es ist nicht notwendig, beide Endanschläge zu verändern, es kann auch nur einer verändert werden.

06.2.1 Modificar final de carrera de bajada • Changing the Down limit switch

Modifier la fin de course de descente • Programmazione del finecorsa di discesa

Änderung des Endanschlags Abbewegung

- | | |
|--|--|
| <p>E Paso 1. En cualquier punto del recorrido mantener "Stop y Bajada" a la vez 5 segundos (⇧ y ⇩), de este modo se habrá entrado en la programación del final de carrera y se tendrá que volver a Programar final de carrera de bajada, ver punto 06.1.1).</p> | <p>F 1. À n'importe quel point du parcours, maintenir « Stop et Descente » simultanément pendant 5 secondes (⇧ et ⇩), afin de rentrer dans la programmation de la fin de course. Reprogrammer la fin de course de descente : voir point 06.1.1.</p> |
| <p>GB Step 1. At any point of the range, press and hold "Stop" and "Down" at the same time for 5 seconds (⇧ and ⇩). This will trigger the limit switch programming. To reprogram the Down limit switch, see section 06.1.1.</p> | <p>I Fase 1. In qualsiasi punto del percorso, tenere premuto "Stop" e "Giù" contemporaneamente per 5 secondi (e); si accede così alla programmazione del finecorsa e occorrerà tornare a Programmazione di finecorsa di apertura (vedi punto 06.1.1).</p> |

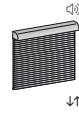


MOTOR ELITE-i

DE Schritt 1. Drücken Sie an einem beliebigen Punkt die Tasten „Stop“ und „Down“ für 5 Sekunden (⇧ und ⏻), auf diese Weise wird die Programmierung des Endanschlags eingegeben, danach müssen Sie zurück zur Programmierung des Endanschlags Abbewegung (siehe Punkt 06.1.1).



“Stop + Bajada”
 “Stop + Down”
 “Stop + Descente”
 “Stop + Giù”
 „Stop” und „Down”
 Clic₅



06.2.2 Modificar final de carrera de subida • Changing the Up limit switch Modifier la fin de course de montée • Modificare il finecorsa di chiusura Änderung des Endanschlags Aufbewegung

E Paso 1. En cualquier punto del recorrido mantener “Stop y Subida” a la vez 5 segundos (⇧ y ⏻), de este modo se habrá entrado en la programación del final de carrera y se tendrá que volver a Programar final de carrera de subida, ver punto 06.1.2.

GB Step 1. At any point of the range, press and hold “Stop” and “Up” at the same time for 5 seconds (⇧ and ⏻). This will trigger the limit switch programming. To reprogram the Up limit switch, see section 06.1.2.

DE Schritt 1. Drücken Sie an einem beliebigen Punkt die Tasten „Stop“ und „Up“ für 5 Sekunden (⇧ und ⏻), auf diese Weise wird die Programmierung des Endanschlags eingegeben, danach müssen Sie zurück zur Programmierung des Endanschlags Aufbewegung (siehe Punkt 06.1.2).

F 1.

À n'importe quel point du parcours, maintenir « Stop et Montée » simultanément pendant 5 secondes (⇧ et ⏻), afin de rentrer dans la programmation de la fin de course. Reprogrammer la fin de course de montée : voir point 06.1.2.

I Fase 1.

In qualsiasi punto del percorso, tenere premuto “Stop” e “Su” contemporaneamente per 5 secondi (⇧ e ⏻); si accede così alla programmazione del finecorsa e occorrerà tornare a Programmazione di finecorsa di chiusura (vedi punto 06.1.2).



“Stop + Subida”
 “Stop + Up”
 “Stop + Montée”
 “Stop + Su”
 „Stop” und „Up”
 Clic₅



06.3 Borrado finales de carrera • Erasing the limit switches

Effacement fins de course • Reset dei fincorsa

Löschen der Endanschläge

- E** Paso 1. Pulsaremos "P2" 1 segundo (↕ y ↻), "Bajada" 1 segundo (↕ y ↻) y "P2" 1 segundo (↕↕ y ↻↻).
- GB** Step 1. Press "P2" for 1 second (↕ and ↻), "Down" for 1 second (↕ and ↻), and "P2" for 1 second (↕↕ and ↻↻).
- F** 1. Appuyer sur « P2 » pendant une seconde (↕ et ↻), « Descente » une seconde (↕ et ↻) et « P2 » une seconde (↕↕ et ↻↻).
- I** Fase 1. Premere "P2" 1 secondo (↕ e ↻), "Giù" 1 secondo (↕ e ↻) e "P2" 1 secondo (↕↕ e ↻↻).
- DE** Schritt 1. Drücken Sie „P2“ 1 Sekunde (↕ und ↻), „Down“ 1 Sekunde (↕ und ↻) und „P2“ 1 Sekunde (↕↕ und ↻↻).



- i** Advertencia: Si tras este punto se desea volver a programar los finales de carrera, seguiremos la programación desde el punto 06.1

Warning: To reprogram the limit switches, follow the steps in section 06.1.

Avertissement : Si après ce point on souhaite reprogrammer les fins de course, suivre la programmation depuis le point 06.1

Avvertimento: Se dopo questo punto si desidera programmare nuovamente i fincorsa, continuare la programmazione dal punto 06.1.

Warnung: Wenn Sie nach diesem Punkt die Endanschläge neu programmieren möchten, folgen Sie der Programmierung ab Punkt 06.1



MOTOR ELITE-i

07 Parada intermedia • Intermediate stop • Arrêt intermédiaire Fermata intermedia • Zwischenhalt

El motor permite programar una posición intermedio entre los finales de carrera programados.

It is possible to set an intermediate position in between the programmed limit switches on the motor.

Le moteur permet de programmer une position intermédiaire entre les fins de course programmées.

Il motore consente di programmare una posizione intermedia tra i finecorsa programmati.

Der Motor ermöglicht die Programmierung einer Zwischenposition zwischen den programmierten Endanschlägen.

07.1 Programación parada intermedia • Programming the intermediate stop Programmation arrêt intermédiaire • Programmare una fermata intermedia Zwischenhalt programmieren

E Paso 1. Llevaremos el motor hasta el punto deseado.
Pulsaremos "P2" 1 segundo (↕ y ☞),
"Stop" 1 segundo (↕ y ☞) y "Stop" 1 segundo (↕ ↕ y ☞ ☞ ☞).

F 1. Conduire le moteur jusqu'au point souhaité.
Appuyer sur « P2 » pendant une seconde (↕ et ☞), « Stop » une seconde (↕ et ☞) et « Stop » une seconde (↕ ↕ et ☞ ☞ ☞).

DE Schritt 1. Bringen Sie den Motor an den gewünschten Punkt.
Drücken Sie „P2“ 1 Sekunde (↕ und ☞),
„Stop“ 1 Sekunde (↕ und ☞) und „Stop“ 1 Sekunde (↕ ↕ und ☞ ☞ ☞).

GB Step 1. Find the appropriate spot.
Press "P2" for 1 second (↕ and ☞),
"Stop" for 1 second (↕ ↕ and ☞ ☞ ☞),
and "Stop" for 1 second (↕ and ☞).

I Fase 1. Portare il motore fino al punto desiderato.
Premere "P2" 1 secondo (↕ e ☞), "Stop"
1 secondo (↕ e ☞) e "Stop" 1 secondo (↕ ↕ e ☞ ☞ ☞).



07.2 Buscar parada intermedia • Finding the intermediate stop Chercher arrêt intermédiaire • Cercare una fermata intermedia Suche nach Zwischenhalt

- E** Paso 1. Posteriormente se podrá acceder desde cualquier posición del recorrido manteniendo "Stop" 2 segundos.
- I** Fase 1. Poi sarà possibile accedervi da qualsiasi punto lungo il percorso tenendo premuto "Stop" per 2 secondi.
- GB** Step 1. It will be possible to reach this position at any time by pressing "Stop" for 2 seconds.
- DE** Schritt 1. Sie können danach von jeder Position darauf zugreifen, indem Sie „Stop“ 2 Sekunden lang gedrückt halten.
- F** 1. Ensuite, il est possible d'accéder depuis toute position du parcours en maintenant « Stop » appuyé pendant 2 secondes.



07.3 Borrado parada intermedia • Erasing the intermediate stop Effacement arrêt intermédiaire • Reset della fermata intermedia Zwischenhalt löschen

- E** Paso 1. Buscaremos la parada intermedia, ver punto 07.2. Pulsaremos "P2" 1 segundo (↕ y ⇨), "Stop" 1 segundo (↕ y ⇨) y "Stop" 1 segundo (↕ y ⇨).
- I** Fase 1. Cercare la fermata intermedia (vedi punto 07.2). Premere "P2" 1 secondo (↕ e ⇨), "Stop" 1 secondo (↕ e ⇨) e "Stop" 1 secondo (↕ e ⇨).
- GB** Step 1. Find the intermediate stop, see section 07.2. Press "P2" for 1 second (↕ and ⇨), "Stop" for 1 second (↕ and ⇨), and "Stop" for 1 second (↕ and ⇨).
- DE** Schritt 1. Suchen sie den Zwischenhalt, siehe Punkt 07.2. Drücken Sie „P2“ 1 Sekunde (↕ und ⇨), „Stop“ 1 Sekunde (↕ und ⇨) und „Stop“ 1 Sekunde (↕ und ⇨).
- F** 1. Chercher l'arrêt intermédiaire, voir point 07.2. Appuyer sur « P2 » pendant une seconde (↕ et ⇨), « Stop » une seconde (↕ et ⇨) et « Stop » une seconde (↕ et ⇨).





MOTOR ELITE-i

08

Emisores programados en el motor • *Transmitters programmed on the motor*
Émetteurs programmés dans le moteur • *Emisores programados en el motor*
Im Motor programmierte Sender

08.1

Copiar entre emisores • *Copying transmitters* • *Copier entre émetteurs*
Copiare tra trasmettitori • *Kopieren zwischen Sendern*

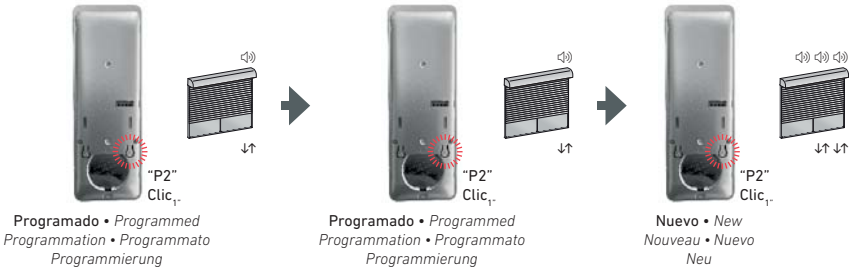
E Paso 1. En el emisor que funciona pulsaremos "P2" 1 segundo (⇩ y ⇨), "P2" 1 segundo (⇩ y ⇨) y en el nuevo emisor "P2" 1 segundo (⇩⇩ y ⇨⇨⇨).

GB Step 1. On the working transmitter, press "P2" for 1 second (⇩ and ⇨) and "P2" for 1 second (⇩ and ⇨), and on the new transmitter "P2" for 1 second (⇩⇩ and ⇨⇨⇨).

F 1. Sur l'émetteur en fonctionnement, appuyer sur « P2 » pendant 1 seconde (⇩ et ⇨), « P2 » 1 seconde (⇩ et ⇨) puis sur le nouvel émetteur, appuyer sur « P2 » pendant 1 seconde (⇩⇩ et ⇨⇨⇨).

I Fase 1. Nel trasmettitore in funzionamento, premere "P2" 1 secondo (⇩ e ⇨), "P2" 1 secondo (⇩ e ⇨) e nel nuovo trasmettitore "P2" 1 secondo (⇩⇩ e ⇨⇨⇨).

DE Schritt 1. Im funktionierenden Sender drücken Sie „P2“ 1 Sekunde (⇩ und ⇨), „P2“ 1 Sekunde (⇩ und ⇨) und im neuen Sender „P2“ 1 Sekunde (⇩⇩ und ⇨⇨⇨).



08.2

Eliminar un emisor desde otro emisor • *Deleting one transmitter from a different transmitter* • *Éliminer un émetteur depuis un autre émetteur* • *Eliminare un trasmettitore da un altro trasmettitore* • *Entfernen eines Senders von einem anderen Sender aus*

i Observación:

Para poder realizar este paso será necesario tener como mínimo 2 emisores programados en el motor.

Note:

To carry out this step, you must have at least 2 transmitters programmed on the motor.

Observation:

Pour pouvoir réaliser cette étape, il est nécessaire d'avoir au moins 2 émetteurs programmés dans le moteur.

Osservazione:

Per eseguire questo passo, servono almeno 2 trasmettitori programmati nel motore.

Hinweis:

Um diesen Schritt durchführen zu können, müssen mindestens 2 Sender im Motor programmiert werden.

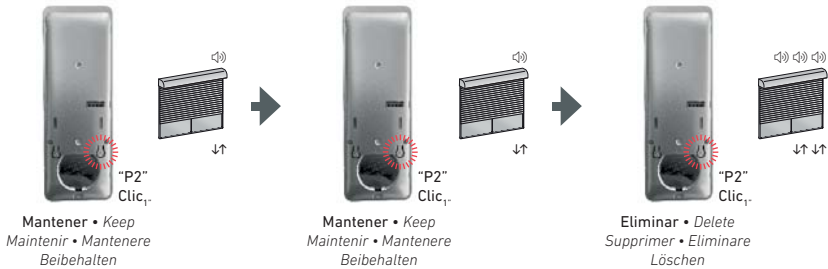
E Paso 1. En el emisor a mantener, pulsaremos "P2" 1 segundo (↕ y 🔊), "P2" 1 segundo (↕ y 🔊) y en el emisor a eliminar "P2" 1 segundo (↕↕ y 🔊 🔊 🔊).

GB Step 1. On the transmitter you wish to keep, press "P2" for 1 second (↕ and 🔊) and "P2" for 1 second (↕ and 🔊), and on the transmitter to erase "P2" for 1 second (↕↕ and 🔊 🔊 🔊).

F 1. Sur l'émetteur à maintenir, appuyer sur « P2 » pendant 1 seconde (↕ et 🔊), « P2 » 1 seconde (↕ et 🔊) puis sur l'émetteur à éliminer, appuyer sur « P2 » pendant 1 seconde (↕↕ et 🔊 🔊 🔊).

I Fase 1. Nel trasmettitore da mantenere, premere "P2" 1 secondo (↕ e 🔊), "P2" 1 secondo (↕ e 🔊) e nel nuovo trasmettitore "P2" 1 secondo (↕↕ e 🔊 🔊 🔊).

DE Schritt 1. Im beizubehaltenden Sender drücken Sie „P2“ 1 Sekunde (↕ und 🔊), „P2“ 1 Sekunde (↕ und 🔊) und im zu löschenden Sender „P2“ 1 Sekunde (↕↕ and 🔊 🔊 🔊).



08.3 Eliminar todos los emisores • Erasing all transmitters Supprimer tous les émetteurs • Eliminare tutti i trasmettitori Alle Sender löschen

i Observación: Realizando este paso solo eliminará los emisores programados y se conservará tanto el sentido de giro como los finales de carrera, para realizar un borrado completo del motor ver el punto 10.

Note:

This step will only erase the programmed transmitters. The direction of rotation and the limit switches will remain. To fully erase the motor, see section 10.

Observation:

La réalisation de cette étape supprimera seulement les émetteurs programmés. Seuls le sens de rotation et les fins de course seront conservés. Pour effacer complètement le moteur, voir le point 10.

Osservazione:

Effettuando questo passo solo si elimineranno i trasmettitori programmati e si manterranno sia la direzione di rotazione che i finecorsa. Per realizzare un reset completo del motore, vedi punto 10.

Hinweis:

Durch diesen Schritt werden nur die programmierten Sender gelöscht, sowohl die Drehrichtung als auch die Endanschläge werden beibehalten. Für eine komplette Löschung des Motors siehe Punkt 10.



MOTOR ELITE-i

E Paso 1. Pulsaremos en cualquier emisor programado "P2" 1 segundo (⇧ y ⇨), "Stop" 1 segundo (⇧ y ⇩) y "P2" 1 segundo (⇧⇩ y ⇨⇩⇩)

GB Step 1. On any programmed transmitter, press "P2" for 1 second (⇧ and ⇨), "Stop" for 1 second (⇧ and ⇩), and "P2" for 1 second (⇧⇩ and ⇨⇩⇩).

F 1. Appuyer sur n'importe quel émetteur programmé « P2 » pendant une seconde (⇧ et ⇨), « Stop » une seconde (⇧ et ⇩) et « P2 » une seconde (⇧⇩ et ⇨⇩⇩).

I Fase 1. Premere in qualsiasi trasmettitore programmato "P2" 1 secondo (⇧ e ⇨), "Stop" 1 secondo (⇧ e ⇩) e "P2" 1 secondo (⇧⇩ e ⇨⇩⇩).

DE Schritt 1. Drücken Sie in einem programmierten Sender „P2“ 1 Sekunde (⇧ und ⇨), „Stop“ 1 Sekunde (⇧ und ⇩) und „P2“ 1 Sekunde (⇧⇩ und ⇨⇩⇩).



08.4 Recuperar memoria de un motor programado

Recovering the memory of a programmed motor

Récupérer la mémoire d'un moteur programmé

Recuperare la memoria di un motore programmato

Wiederherstellen des Speichers eines programmierten Motors

E Paso 1. Desconectamos el motor de corriente 5 segundos, lo volvemos a conectar y seguidamente:

Pulsaremos "P2" 1 segundo (⇧), "P2" 1 segundo (⇧), y "Subida" 1 segundo (⇧ y ⇨). Igual que el punto 04.

GB Step 1. Unplug the motor for 5 seconds. Reconnect and then: Press "P2" for 1 second (⇧), "P2" for 1 second (⇧), and "Up" for 1 second (⇧ and ⇨). Same as in section 04.

F 1. Débrancher le moteur du courant pendant 5 secondes, puis rebrancher et: Appuyer sur « P2 » pendant une seconde (⇧), « P2 » une seconde (⇧) et « Montée » une seconde (⇧ et ⇨). Comme au point 04.

I Fase 1. Scollegare il motore dalla corrente per 5 secondi, riconnetterlo e quindi: Premere "P2" 1 secondo (⇧), "P2" 1 secondo (⇧) e "Su" 1 secondo (⇧ and ⇨). Come nel punto 04.

DE Schritt 1. Trennen Sie den aktuellen Motor für 5 Sekunden vom Stromnetz, schließen Sie ihn wieder an und dann: Drücken Sie „P2“ 1 Sekunde (⇧), „P2“ 1 Sekunde (⇧) und „Aufahrt“ 1 Sekunde (⇧ und ⇨). Genauso wie im Punkt 04.



Hombre presente • Person present • Hombre presente • Service homme mort Manueller Betrieb

Permite un modo de funcionamiento por el que para accionar el motor se tendrá que mantener pulsado el botón del sentido de giro ("Subida" o "Bajada") que se desea desplazar durante 2 segundos, dándole al motor un nivel adicional de protección ante accionamientos no intencionados.

This mode of operation requires the direction button ("Up" or "Down") being held down. Continuous movement lasts 2 seconds. This provides an extra layer of security on the motor in case of unintentional activation.

Il permet le mode de fonctionnement suivant : pour actionner le moteur, garder appuyé le bouton du sens de rotation (« Montée » ou « Descente ») que l'on souhaite déplacer pendant 2 secondes, apportant au moteur un degré supplémentaire de protection face à des actionnements non-intentionnels.

Consente una modalità operativa con cui, per attivare il motore, occorrerà premere il pulsante della direzione di rotazione desiderata ("Su" o "Giù") per 2 secondi, offrendo al motore un ulteriore livello di protezione contro gli azionamenti non intenzionali.

Eine Betriebsart wird ermöglicht, bei der die Drehrichtungstaste („Up“ oder „Down“) für 2 Sekunden gedrückt gehalten werden muss, um den Motor zu betreiben, wodurch der Motor zusätzlich gegen unbeabsichtigte Betätigung geschützt wird.



MOTOR ELITE-i

09.1 Activar Hombre presente • Activating Person present Activer service homme mort • Attivare Uomo presente Manuellen Betrieb aktivieren

E Paso 1. Pulsaremos "P2" 1 segundo (⇩ y ⇨), "Subida" 1 segundo (⇩ y ⇨) y "Bajada" 1 segundo (⇩ y ⇨).

GB Step 1. Press "P2" for 1 second (⇩ and ⇨), "Up" for 1 second (⇩ and ⇨), and "Down" for 1 second (⇩ and ⇨).

F 1. Appuyer sur « P2 » pendant une seconde (⇩ et ⇨), « Montée » une seconde (⇩ et ⇨) et « Descente » une seconde (⇩ et ⇨).

I Fase 1. Premere "P2" 1 secondo (⇩ e ⇨), "Su" 1 secondo (⇩ e ⇨) e "Giù" 1 secondo (⇩ e ⇨).

DE Schritt 1. Drücken Sie „P2“ 1 Sekunde (⇩ und ⇨), „Up“ 1 Sekunde (⇩ und ⇨) und „Down“ 1 Sekunde (⇩ und ⇨).



09.2 Desactivar Hombre presente • Deactivating Person present Désactiver service homme mort • Disattivare Uomo presente Manuellen Betrieb deaktivieren

E Paso 1. Pulsaremos "P2" 1 segundo (⇩ y ⇨), "Subida" 1 segundo (⇩ y ⇨) y "Bajada" 1 segundo (⇩⇩ y ⇨⇨).

GB Step 1. Press "P2" for 1 second (⇩ and ⇨), "Up" for 1 second (⇩ and ⇨), and "Down" for 1 second (⇩⇩ and ⇨⇨).

F 1. Appuyer sur « P2 » pendant une seconde (⇩ et ⇨), « Montée » une seconde (⇩ et ⇨) et « Descente » une seconde (⇩⇩ et ⇨⇨).

I Fase 1. Premere "P2" 1 secondo (⇩ e ⇨), "Su" 1 secondo (⇩ e ⇨) e "Giù" 1 secondo (⇩⇩ e ⇨⇨).

DE Schritt 1. Drücken Sie „P2“ 1 Sekunde (⇩ und ⇨), „Up“ 1 Sekunde (⇩ und ⇨) und „Down“ 1 Sekunde (⇩⇩ und ⇨⇨).





10 Borrado completo del moto • Erasing the motor completely Effacement complet du moteur • Reset completo del motore Vollständige Löschung des Motors

i Observación:
Para un borrado completo del motor es necesario realizar los dos puntos siguientes, en el caso de no realizar alguno de ellos se conservará la programación de ese punto.

Note:

To completely erase the motor, follow these 2 steps. If they are not both done, the programming will remain as whatever it was at that point.

Observation:

Pour un effacement complet du moteur, il est nécessaire d'effectuer les deux étapes suivantes. Si l'une d'entre elles n'est pas réalisées, la programmation de ce point sera conservée.

Osservazione:

Per effettuare un reset completo del motore è necessario eseguire i seguenti due passi; se non si realizza nessuno di due, si manterrà la programmazione di quel punto.

Hinweis:

Für eine vollständige Löschung des Motors ist es notwendig, die folgenden zwei Punkte auszuführen, bei Nichtausführung eines der Punkte wird die Programmierung dieses Punktes beibehalten.

06.3

**Borrado finales de carrera • Erasing the limit switches • Effacement fins de course
Reset dei fincorsa • Löschen der Endanschläge**

08.3

**Eliminar todos los emisores • Erasing all transmitters • Supprimer tous les émetteurs
Eliminare tutti i trasmettitori • Alle Sender löschen**

gaviota

The Sun & Shutter Specialists

GAVIOTA

Autovía de Alicante A-31, Km.196

03630 Sax (Alicante) - España / Spain

Tel. +34 965 474 200•Fax +34 965 475 680

International Dept.: +34 966 968 276•Fax +34 966 968 075

motores@gaviotasimbac.com - export@gaviotasimbac.com

www.gaviotasimbac.com